



Brøndby Fjernvarme A.m.b.a.

Årsrapport 2014/2015



Brøndbyøster Centralen

Årsrapport 2014/2015

Selskabsoplysninger:

Selskabet: Brøndby Fjernvarme A.m.b.a.
Kirkebjerg Alle 92 A
2605 Brøndby.

Tlf.nr.: 43 45 20 60

Hjemmeside: **www.brondbyfjernvarme.dk**

CVR-nr. 33 26 93 15

Regnskabsår: 1. juni - 31. maj

Bankkonto: Danske Bank

reg.nr. 4316 konto nr. 3358111777

Hjemstedskommune: Brøndby

Bestyrelse: Vagn Mølgård, formand
Ole Larsen, næstformand
Ole Jæger Gatten, sekretær
Kaare Kjær-Madsen, bestyrelsesmedlem
Carsten Nielsen, bestyrelsesmedlem
Kirsten Hald, bestyrelsesmedlem
Arno Hurup Christiansen, bestyrelsesmedlem
Tor Darre, bestyrelsesmedlem
Hugo Thuge, bestyrelsesmedlem
Erik Skalka, medarbejderrepræsentant

Ledelse: Franz Hansen, driftsleder

Revision: Deloitte, statsautoriseret revisions partnerselskab

Brøndby Fjernvarme A.m.b.a.

afholder ordinær generalforsamling torsdag den 24. september 2015 kl. 19.00
I Kirkebjerg ´s selskabslokaler, Park Allé 282, Brøndbyvester.

DAGSORDEN:

1. Valg af dirigent.
2. Aflæggelse af beretning.
3. Aflæggelse af regnskab.
4. Bestyrelsens forslag.
5. Indkomne forslag.
6. Valg af bestyrelsesmedlemmer og suppleanter:
 - a. 1 repræsentant for parcelhusejere (på valg: Kaare Kjær-Madsen)
samt 1 suppleant (på valg: Palle Møgelberg)
 - b. 1 repræsentant for boligselskaberne (på valg: Ole Frank Larsen)
samt 1 suppleant (på valg: Freddy Rasmussen)
 - c. 1 repræsentant for industri m.fl. (på valg: Arno Hurup Christiansen)
samt 2 suppleanter (nyvalg: for 1 og 2 år)
7. Valg af statsautoriseret revisionsfirma.
(på valg: Deloitte)
8. Eventuelt.

Ledelsesberetning 2014/2015.

Brøndby Fjernvarme er et andelsselskab, der forsyner ca. 31.000 borgere og mange virksomheder og institutioner i Brøndby Kommune med fjernvarme.

Brøndby Fjernvarme har atter haft et travlt år. Der blev foretaget mange tilslutninger til fjernvarmenettet og mange projekter er afsluttet. Nye projekter er nu igangsat.

Vi har i årets løb tilsluttet 58 selvstændige målere.

Der er nu tilsluttet 3.564 andelshavere med selvstændig installation.

Varmeåret 2014/2015 var 16 % varmere end et normalt varmeår.

Omkring 89% af kvoten for indsamling af realiserede energibesparelser på 8.984 Mwh for 2014/2015 blev indfriet. Det resterende indhentes i det kommende regnskabsår 2015/2016.

Ansøgning om og indberetning af energibesparelser er blevet digitaliseret.

Firmaet Energysolution administrerer dette via et link til deres program fra Brøndby Fjernvarmes hjemmeside.

Priserne for år 2015/2016 er fastsat til kr. 310,25 pr. MWh, kr. 3,01 pr. m³ cirkulerende vand og fastafgift til kr. 9,34 pr. m³ rumfang (inklusive moms). Bestyrelsen har ønsket at skabe en så kostægte pris som mulig samt tilstræbe, at der skabes et incitament hos den enkelte forbruger til at foretage energibesparelser. Fordelingen mellem faste og variable omkostninger i år 2015/2016 er variabelafgift 70% og fastafgift 30%.

På Brøndby Fjernvarmes hjemmeside **www.brondbyfjernvarme.dk**, kan man nemt få informationer, energirådgivning, priser m.m. og hurtigt komme i forbindelse med netop den afdeling man evt. søger.

1031 kunder har tilmeldt sig serviceordningen og flere forventes at komme til.

Der er ansat 11 medarbejdere ved Brøndby Fjernvarme.

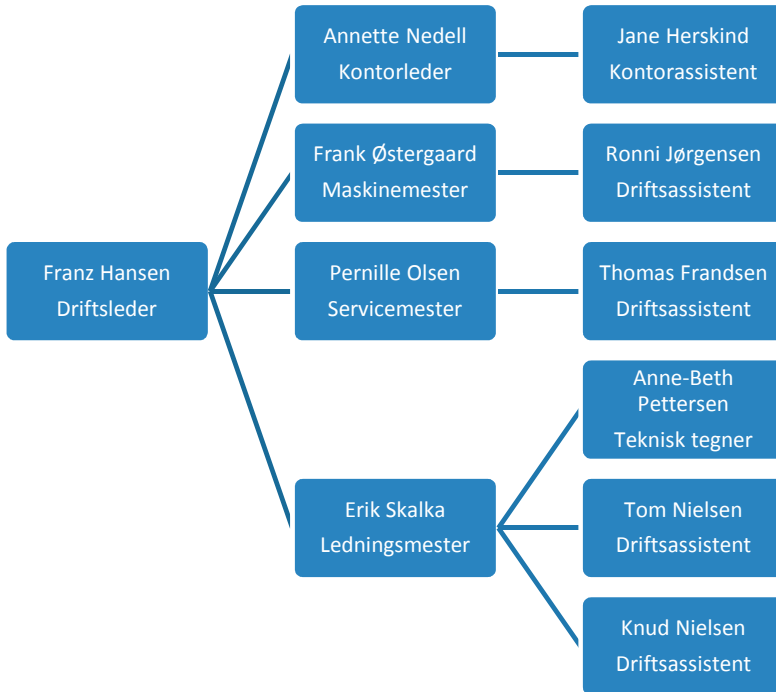
Driftsresultatet blev en overdækning på kr. 8.916.000 for Brøndby området som anført på side 8.

Brøndby Fjernvarme har etableret fjernvarme i Brøndbylund, Glostrup og Ragnesminde samt fået overdraget den fulde drift af fjernvarme i Ragnesminde i år 2014/2015. Ragnesminde er gået i drift i år 2012/2013.

Der udarbejdes selvstændige varmeregnskaber for de tre forsyningsområder. Resultatet vises i note 9

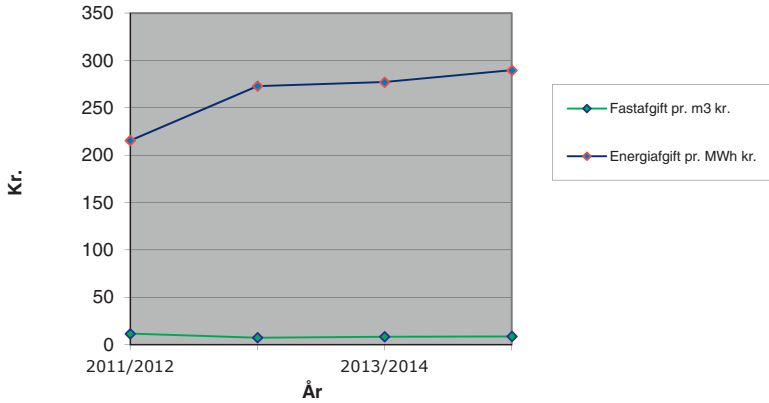
Der er i øvrigt ikke foretaget transaktioner eller andet efter regnskabsårets afslutning, som kan forrykke bedømmelsen af selskabets forhold.

Organisation

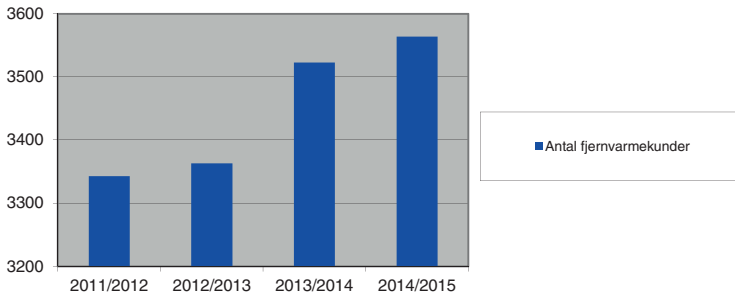


Nøgletal m.v.

Udvikling i priser



Antal fjernvarmekunder



Brøndbyområdet

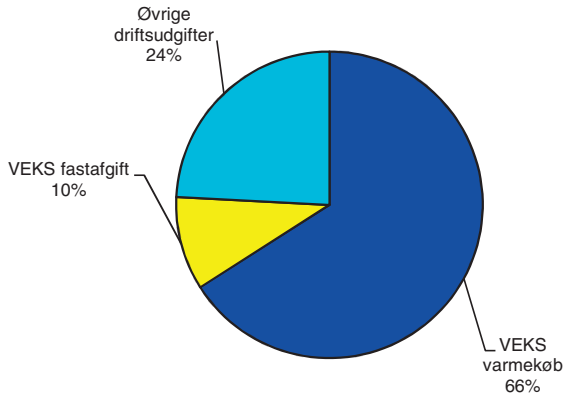
Regnskabsår (1.000 kr.)	2010/2011	2011/2012	2012/2013	2013/2014	2014/2015	Budget 2015/2016
Omsætning	147.828	140.935	141.858	138.291	137.139	131.062
Samlede udgifter	-131.991	-134.229	-144.922	-146.970	-128.223	-152.299
Over-/underdækn.	15.837	6.706	-3.064	-8.679	8.916	-21.237

(Regnskabstal set over en 5 årig periode)

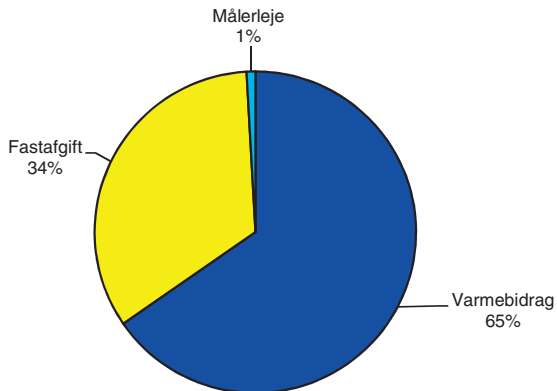
Overdækning (overskud) = positive tal og underdækning (underskud) = negative tal)

Ragnesminder, Brøndbylund og Glostrup indgår ikke i ovenstående (note 9)

Omkostningsfordeling



Indtægtsfordeling



Ragnesminde, Brøndbylund og Glostrup indgår ikke i ovenstående (note 9)

i 1.000 kr.

Note	Resultatopgørelse	Resultat 2014/2015	Resultat 2013/2014
1.	Nettoomsætning		
	Faste forbrugsafgifter	47.504	45.621
	Variable forbrugsafgifter	89.635	92.670
	Omsætning øvrige	22.605	12.863
	Årets over/underdækning	-8.916	8.679
9.	Årets over/underdækning øvrige	-318	-1.963
	Nettoomsætning i alt	150.510	157.870
2.	Produktionsomkostninger	109.938	119.574
	Bruttoresultat	40.572	38.296
3.	Distributionsomkostninger	33.133	31.742
4.	Administrationsomkostninger	3.949	3.777
5.	Energibesparelser	3.526	4.231
	Resultat af primær drift	-36	-1.454
6.	Andre driftsindtægter	1.522	1.597
	Resultat før renter	1.486	143
7.	Renter netto	-1.486	-143
	Årets resultat	0	0

i 1.000 kr.

Balance pr. 31 maj

Note	Aktiver	
	31. maj 2015	31. maj 2014
8.	Anlæg	
	Anlæg 1/6-2010 - 31/5-2011	0 51
	Anlæg 1/6-2011 - 31/5-2012	2.645 3.096
	Anlæg 1/6-2012 - 31/5-2013	1.669 2.504
	Anlæg 1/6-2013 - 31/5-2014	2.726 3.635
	Anlæg 1/6-2014 - 31/5-2015	950 0
	Anlæg Priorparken	2.989 3.985
	Varmecentralen Priorparken	932 1.243
	Energidistrikt E 50	786 1.048
	Brøndbylund	11.385 12.262
	Ragnesminde	141.158 0
	Igangværende anlægsarbejder	26.017 18.406
	Anlæg i alt	191.257 46.230
	Tilgodehavender	
	Tilgodehavende fra forbrugere	6.219 7.577
	Øvrige tilgodehavender	3.592 3.244
	Tilgodehavender i alt	9.811 10.821
	Likvide beholdning	
	Kassebeholdning	7 1
	Danske Bank	30.794 20.202
	Likvide beholdning øvrige	8.335 1.254
	Likvide beholdning i alt	39.136 21.457
	Aktiver i alt	240.204 78.508

i 1.000 kr.

Balance pr. 31 maj

Note	Passiver		
	31. maj 2015	31. maj 2014	
	Egenkapital	0	0
	Langfristede gældsforpligtelser		
10.	Brøndby Kommune	4.538	4.538
	Kommunekredit øvrige	165.492	26.777
	Langfristede gældsforpligtelser i alt	170.030	31.315
	Kortfristede gældsforpligtelser		
10.	Kommunekredit øvrige	7.217	0
	Tilbagebetaling årsafregning forbrugere	20.882	18.811
	Takstmæssige mellemværende	19.286	10.371
	Takstmæssige mellemværende øvrige	4.870	4.554
	Skyldige leverandører	15.506	10.542
	Anden gæld	1.222	2.566
	Anden gæld Øvrige	855	0
	Depositum	336	349
	Kortfristede gældsforpligtelser i alt	70.174	47.193
	Passiver i alt	240.204	78.508

-

i 1.000 kr. **Noter til årsrapporten**

Resultat **Resultat**
2014/2015 **2013/2014**

1. Opkrævning hos forbrugere

Variabel afgift	68.149	70.139
Cirkulerende vand	21.486	22.531
Fastafgift	46.322	44.439
Målerleje	1.182	1.182
Årets over/underdækning	-8.916	8.679
Årets over/underdækning øvrige note 9	-318	-1.963
Omsætning øvrige note 9	22.605	12.863
Opkrævning hos forbrugere i alt	150.510	157.870

2. Produktionsomkostninger

Variabel afgift varmekøb excl. varmetab	77.867	86.843
Fast afgift varmekøb	13.484	21.913
Retur god afkøling	-2.813	-2.607
Refusion af procesvarme	-370	-403
El	653	697
Reparation og vedligeholdelse	814	1.094
Refusion fra VEKS	-1.936	-2.131
Personaleomkostninger	1.433	1.446
Kørseludgifter	39	65
Datalinier	169	189
Lokaleomkostninger	348	370
Afskrivninger	2.247	2.247
Produktionsomkostninger øvrige note 9	18.003	9.851
Produktionsomkostninger i alt	109.938	119.574

3. Distributionsomkostninger

Vedligeholdelse ledninger og brønde	13.772	14.417
Varmetab	12.600	12.444
Målerudgifter	16	21
Personaleomkostninger	3.082	2.892
Kørseludgifter	165	168
Fjernaflysning	44	54
Lokaleomkostninger	188	165
Afskrivninger	1.718	1.558
Distributionsomkostninger øvrige note 9	1.548	23
Distributionsomkostninger i alt	33.133	31.742

i 1.000 kr. **Noter til årsrapporten**

Resultat **Resultat**
2014/2015 **2013/2014**

4.	Administrationsomkostninger		
	Forbrugere information	36	58
	Kontorartikler/tryksager/porto	101	139
	Edb-udgifter	213	114
	Diverse gebyr m.v.	200	56
	Kontingenter	189	190
	Revision	98	97
	Advokat/konsulent bistand	44	49
	Tab på fordringer	(3)	38
	Personaleomkostninger m.m.	2.655	2.670
	Kørseludgifter	40	45
	Telefon	27	39
	Lokaleomkostninger	84	89
	Afskrivninger	87	108
	Administrationsomk. øvrige note 9	178	85
	Administrationsomkostninger i alt	3.949	3.777
5.	Energibesparelser		
	Personaleomkostninger m.m.	0	338
	Køb af energibesparelser	3.526	3.893
	Energibesparelser i alt	3.526	4.231
6.	Andre driftsindtægter		
	Udlejning antenner/lokaler	1.453	1.479
	Øvrige (spædevand/gebyrer)	62	115
	Andre driftsindtægter øvrige note 9	7	3
	Andre driftsindtægter i alt	1.522	1.597
7.	Finansielle indtægter		
	Renteindtægter, bank og giro	37	0
	Renteindtægter forbrugere	11	11
	Finansielle indtægter i alt	48	11
	Finansielle omkostninger		
	Renteudgifter, bank m.m.	0	0
	Renteudgifter øvrige note 9	1.534	154
	Finansielle omkostninger i alt	1.534	154

i 1.000 kr.
Note

8.	År	Anlægsudgifter	Tilslutn. Afgifter	Afskrivninger	Saldo
	1981-2015	263.773	134.786	120.999	7.988
	Priorparken	33.210		30.221	2.989
	Priorparken Varmecentralen	9.140		8.205	935
	Energidistrikt E 50	13.100		12.314	786
	Brøndbylund	14.015		2.630	11.385
	Ragnesminde	146.025		4.868	141.157
	Igangv. Anlægsarb.	26.017			26.017
	I alt	505.280	134.786	179.237	191.257

Anvendt regnskabspraksis

Årsrapporten for Brøndby Fjernvarme A.m.b.a. for 2014/15 er aflagt i overensstemmelse med årsregnskabslovens bestemmelser for klasse B-virksomheder.

Årsrapporten er aflagt efter samme regnskabspraksis som foregående år. Resultatopgørelsen og balancen er klassificeret efter fjernvarmeværkets funktioner og aktiviteternes omfang samt fjernvarmeværkets ønsker om hensyn til præsentation af tallene.

Nettoomsætning

Omsætningen består af årets salg af varme, opgjort på baggrund af måleaflysninger hos de enkelte forbrugere. Heri indgår også den del af selskabets over/underdækning, opgjort efter lov om varmeforsyning, som ikke henlægges til senere investering. Opkrævede beløb til dækning af henlæggelser efter varmeforsyningsloven, fradrages omsætning og indregnes under passiver som takstmæssige henlæggelser. Indregnes efterfølgende i resultatopgørelsen i takt med afskrivning af tilhørende anlægsaktiver

Skat

Der er i årsrapporten ikke indarbejdet skat, da værket er undtaget fra beskatning, jf. selskabsskatteoven §3.4.

Anlægsaktiver

Anlægsaktiver indregnes til kostpris og afskrives lineært over 5-15 år.

Tilgodehavender

Tilgodehavender måles til amortiseret kostpris, der sædvanligvis svarer til nominel værdi med fradrag for nedskrivninger til imødegåelse af forventet tab.

i 1.000 kr.

Note

9.	Resultatopgørelse 2014/2015	Brøndbylund	Ragnesminde	Glostrup
	Nettoomsætning	2.117	17.720	2.768
	Årets over/underdækning	629	-454	-493
	Nettoomsætning i alt	2.746	17.266	2.275
	Produktionsomkostninger	2.166	14.733	1.622
	Bruttoresultat	580	2.533	653
	Distributionsomkostninger	194	1.461	259
	Administrationsomkostninger	49	227	58
	Resultat af primær drift	337	845	336
	Andre driftsindtægter	1	6	0
	Renteindtægt	0	4	5
	Renteudgifter	338	855	341
	Årets resultat	0	0	0

I produktionsomkostningerne for Brøndbylund er indholdt afskrivninger i alt 876 t.kr. I produktionsomkostninger for Ragnesminde er indholdt afskrivninger i alt 4.867 t. kr.

I produktions-,distribution- og administrationsomkostningerne er indholdt i alt 1.040 t.kr.i fordelte fællesomkostninger.

Anlægsaktiver

I varmeprisen kan anlæg afskrives over 5 til 30 år i overensstemmelse med afskrivningsbekendtgørelsen.

Afskrivningsbekendtgørelsen giver ligeledes mulighed for at henlægge op til 75% af den budgetterede anlægssum i op til 5 år før idriftsættelsesåret.

10.	Kommunekredit øvrige	
	1 til 5 år	49.104
	Efter 5 år	123.605
	Regnskabsværdi i alt	172.709

Ledelsespåtegning

Bestyrelsen og direktionen har dags dato behandlet og godkendt årsrapporten for regnskabsåret 1. juni 2014 - 31. maj 2015 for Brøndby Fjernvarme A.m.b.a.

Årsrapporten aflægges i overensstemmelse med årsregnskabsloven.

Det er vores opfattelse, at årsregnskabet giver et retvisende billede af selskabets aktiver, passiver og finansielle stilling pr. 31 maj 2015 samt af resultatet af selskabets aktiviteter for regnskabsåret 1. juni 2014 - 31. maj 2015.

Ledelsesberetningen indeholder efter vores opfattelse en retvisende redegørelse for de forhold, beretningen omhandler.

Årsrapporten indstilles til generalforsamlingens godkendelse.

Brøndby, den 17. August 2015.


Franz Høisen
Driftsleder


Vagn Mølgård
(formand)


Ole Frank Larsen
(Næstformand)


Ole Jørgen Gatten
(Sekretær)


Carsten Nielsen


Kåre Kjær-Madsen


Kirsten Hald


Arno Hurup Christiansen


Tor Darre


Hugo Thøge


Erik Skalka
(Medarbejderrepræsentant)

**Den uafhængige revisors erklæringer
Til kapitalejerne i Brøndby Fjernvarme A.m.b.a.**

Påtegning på årsregnskab

Vi har revideret årsregnskabet for Brøndby Fjernvarme A.m.b.a. for regnskabsåret 1. juni 2014 - 31. maj 2015, der omfatter anvendt regnskabspraksis, resultatopgørelse, balance og noter. Årsregnskabet udarbejdes efter årsregnskabsloven.

Ledelsens ansvar for årsregnskabet

Ledelsen har ansvaret for udarbejdelsen af et årsregnskab, der giver et retvisende billede i overensstemmelse med årsregnskabsloven. Ledelsen har endvidere ansvaret for den interne kontrol, som ledelsen anser for nødvendig for at udarbejde et årsregnskab uden væsentlig fejlinformation, uanset om denne skyldes besvigelser eller fejl.

Revisors ansvar

Vores ansvar er at udtrykke en konklusion om årsregnskabet på grundlag af vores revision. Vi har udført revisionen i overensstemmelse med internationale standarder om revision og yderligere krav ifølge dansk revisorlovgivning. Dette kræver, at vi overholder etiske krav samt planlægger og udfører revisionen for at opnå høj grad af sikkerhed for, om årsregnskabet er uden væsentlig fejlinformation.

En revision omfatter udførelse af revisionshandlinger for at opnå revisionsbevis for beløb og oplysninger i årsregnskabet. De valgte revisionshandlinger afhænger af revisors vurdering, herunder vurdering af risici for væsentlig fejlinformation i årsregnskabet, uanset om denne skyldes besvigelser eller fejl. Ved risikovurderingen overvejer revisor intern kontrol, der er relevant for virksomhedens udarbejdelse af et årsregnskab, der giver et retvisende billede. Formålet hermed er at udforme revisionshandlinger, der er passende efter omstændighederne, men ikke at udtrykke en konklusion om effektiviteten af virksomhedens interne kontrol. En revision omfatter endvidere vurdering af, om ledelsens valg af regnskabspraksis er passende, om ledelsens regnskabsmæssige skøn er rimelige samt den samlede præsentation af årsregnskabet.

Det er vores opfattelse, at det opnåede revisionsbevis er tilstrækkeligt og egnet som grundlag for vores konklusion.

Revisionen har ikke givet anledning til forbehold.

Konklusion

Det er vores opfattelse, at årsregnskabet giver et retvisende billede af selskabets aktiver, passiver og finansielle stilling pr. 31. maj 2015 samt af resultatet af selskabets aktiviteter for regnskabsåret 1. juni 2014 - 31. maj 2015 i overensstemmelse med årsregnskabsloven.

Udtalelse om ledelsesberetningen

Vi har i henhold til årsregnskabsloven gennemlæst ledelsesberetningen. Vi har ikke foretaget yderligere handlinger i tillæg til den udførte revision af årsregnskabet.

Det er på denne baggrund vores opfattelse, at oplysningerne i ledelsesberetningen er i overensstemmelse med årsregnskabet.

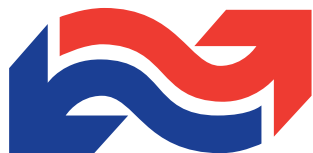
København, den 17. august 2015

Deloitte

Statsautoriseret Revisionspartnerselskab



Mogens Henriksen
Statsautoriseret revisor



FJERNVARME

Brøndby Fjernvarme A.m.b.a.
Kirkebjerg Alle 92a . 2605 Brøndby
Tlf.: 43 45 20 60
www.brondbyfjernvarme.dk